

**DOKUMENTACJA WSTĘPNA
PROJEKT KONSERWATORSKI**



**MALOWANIE WNĘTRZA
KOŚCIOŁA PARAFIALNEGO**

pw.

WNIEBOWZIĘCIA NMP

w

SIEMIATYCZACH

gmina LOCO powiat SIEMIATYCKI

województwo PODLASKIE

Autor dokumentacji :

ARTE PRACOWNIA KONSERWACJI ZABYTEKÓW

Andrzej Lewandowski

BIURO DOKUMENTACJI ZABYTEKÓW

Rafał Plebański

BIURO DOKUMENTACJI ZABYTEKÓW
RAFAŁ PLEBAŃSKI
ul. Przemysłowa 37/12, 61-541 Poznań
tel. 061-833-91-25, kom. 0-605-318-426
REGON 300884484, NIP 778-130-69-89

Poznań 2018

SPIS ZAWARTOŚCI DOKUMENTACJI

I. DOKUMENTACJA OPISOWA

1. KARTA IDENTYFIKACYJNA ZABYTKU

2. ZAGADNIENIA HISTORYCZNE.....
Bibliografia

3. OPIS OBIEKTU
Analiza formy, funkcji, treści.

4. STAN ZACHOWANIA I PRZYCZYNY ZNISZCZEŃ

5. PROJEKT KONSERWATORSKI - CEL ORAZ ZAŁOŻENIA KONSERWACJI

6. PROGRAM PRAC MALARSKICH

II. DOKUMENTACJA FOTOGRAFICZNA

ZGODNIE Z DECYZJĄ
z dnia 2018-08-30
i. dz. 2.5142.78.2018.JT
KIEROWNIK WYDZIAŁU
Inspekcji Zabytków
Justyna Kożan

RZEŻBA I DETAL ARCHITEKTONICZNY

z kamienia naturalnego, sztucznego, cegły i ceramiki budowlanej

I.0. KARTA IDENTYFIKACYJN ZABYTKU I DOKUMENTACJI

A-53 z 30.03.1956

Nr REJESTRU ZABYTKÓW

Nr INWENTARZA ZBIORU

Nr INWENTARZA PRACOWNI KONS.

I.1. DANE PRZED ROZPOCZĘCIEM PRAC

RODZAJ : ARCHITEKTURA I DETAL ARCHITEKTONICZNY WNĘTRZA KOŚCIOŁA
pw. WNIEBOWZIĘCIA NMP w SIEMIATYCZACH

ewentualnie określenie stosunku do większej całości

TEMAT :

STYLISTYKA PÓŻNOBAROKOWA

tytuł, rozpoznanie ikonograficzne lub określenie przedstawienia

AUTOR, WARSZTAT, SZKOŁA :

LUBELSKI WARSZTAT MURATORSKI,
CARLO ANTONIO BAY, VINCENZO RACHETTI

SYGNATURA :

BRAK

także inicjały, gmerki i znaki ceglarskie

INSKRYPCJE :

BRAK

rodzaj, ewentualnie treść

DATOWANIE : 1635, 1730, 1780 ok.

POCHODZENIE : PIERWOTNE

LOKALIZACJA / MIEJSCE PRZECHOWYWANIA : KOŚCIÓŁ PARAFIALNY pw. WNIEBOWZIĘCIA NMP W
SIEMIATYCZACH ul. 3 MAJA 2 17-300 SIEMIATYCZE

WŁAŚCICIEL / UŻYTKOWNIK PARAFIA p.w. WNIEBOWZIĘCIA NMP W SIEMIATYCZACH ul. 3 MAJA 2
17-300 SIEMIATYCZE ; DIECEZJA DROHICZYŃSKA

WYMIARY

wysokość, szerokość, grubość (głębokość) - w przypadku cegieł podać podstawowe wymiary

TECHNIKA :

CEGŁA NA ZAPRAWIE WAPIENNEJ, WYPRAWA TYNKOWA WAPIENNA,
FARBA WAPIENNA, KLEJOWA, EMULSYJNA

podłoże, warstwy malarskie, wypełnienie spoin

WCZEŚNIEJSZE KONSERWACJE (LUB RENOWACJE): TAK NIE :

1860, 1935, 1973, 1990 ok.

daty wykonania

WCZEŚNIEJSZE DOKUMENTACJE:

TAK NIE

liczba stron tekstu, fotografii, rysunków itp.

daty i miejsca wykonania

miejsca przechowywania

2.0. ZAGADNIENIA HISTORYCZNE

Bibliografia

Dzieje kościoła

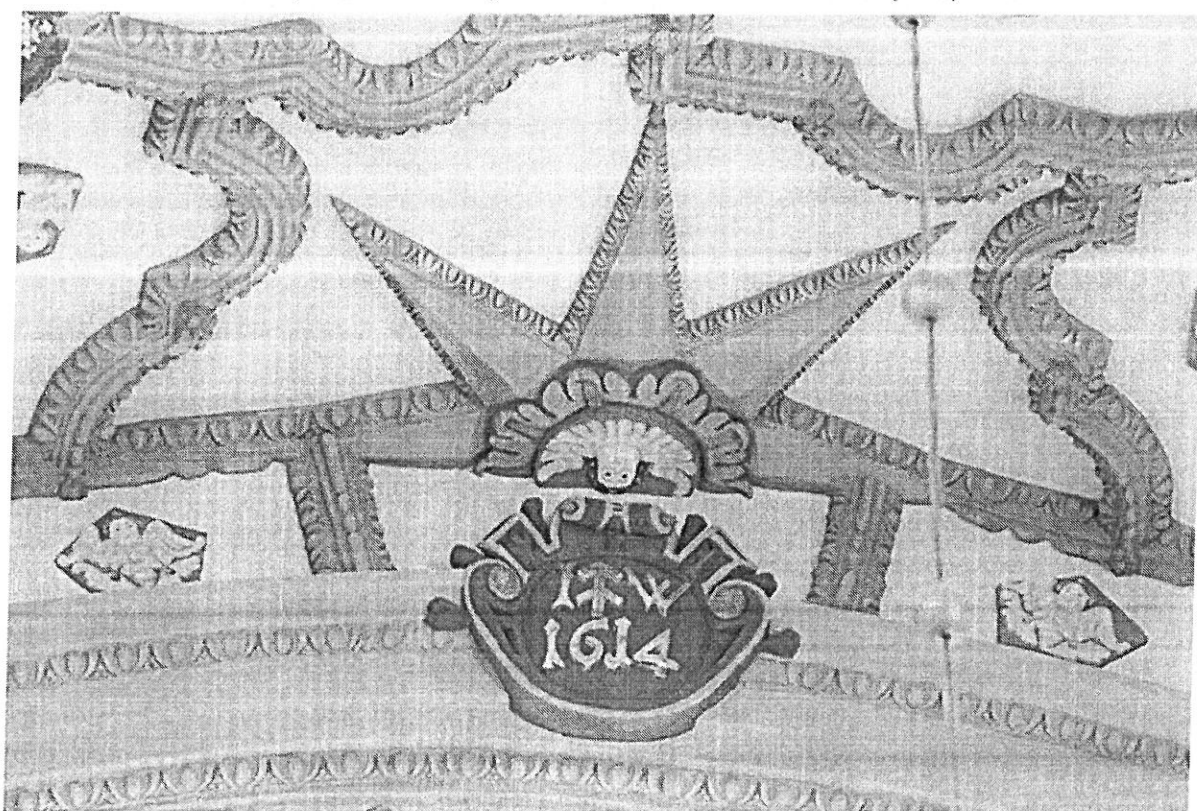
Kościół w Siemiatyczach wystawiono po raz pierwszy około połowy wieku XV (1456), jako budowlę drewnianą pod wezwaniem św. Michała z fundacji miejscowego właściciela - Michała Kmity Sudymontowicza z Chozowa. W wyniku niemal dwustuletniego istnienia, licznych zmian dziedziców i przeznaczenia – m.in. na zbór kalwiński w czasach dziedziczenia Siemiatycz przez Radziwiłłów – świątynia mocno podupadła. Wkrótce po przejściu Siemiatycz do rąk Sapiehów, wskutek małżeństwa (1599) Elżbiety Radziwiłłówny z Lwem Sapiehą kościół został rekuncyliowany przez biskupa łuckiego A. Lipskiego i oddany katolikom (1618). Kilka lat po tej dacie (1626) dziedziczący wówczas Siemiatycze Lew Sapieha marszałek wielki litewski i wojewoda wileński podjął decyzję o wzniesieniu nowego, murowanego kościoła.

Właściwa historia obecnego budynku kościelnego rozpoczęła się na początku II ćwierci XVII wieku i związana jest z osobą ówczesnego właściciela Siemiatycz Lwa Sapiehy herbu Lis. Niestety w trakcie budowy jej fundator zmarł (1633). Po jego śmierci budowę kontynuował jego syn Kazimierz Leon Sapieha (1609-1656) który po ojcu otrzymał połowę Siemiatycz. Był on znanym mecenasem sztuki i fundatorem licznych budowli sakralnych: m.in. kartuzji w Berezie (1648), kościołów dla bernardynów w Sapieżynie (Druji 1640-46) i Grodnie (1648), jezuitów w Brześciu i Nowogódku, kanoników laterańskich w Słonimiu. Spośród nich najistotniejsze dla naszych poszukiwań analogii formy architektonicznej okażą się kościoły w Druji (Sapieżynie) i bernardynów w Grodnie, oraz wzniesiony przez Lwa Sapiehę dla bernardynek kościół św. Michała w Wilnie.



Kościół bernardynów w Druji. Sztukaterie sklepień nawy bocznej. Stan ok. 1929

Budowniczym kościoła był zapewne któryś z lubelskich muratorów czynnych w I i II ćwierci XVII wieku. Przybyli z nad jeziora Como włoscy budowniczowie zdominowali wówczas rynek budowy reprezentacyjnych w Polsce. W Lublinie i okolicach wykształciła się wówczas wprowadzona przez nich dekoracyjna forma zdobienia sztukateriami sklepień we wznoszonych przez nich kościołach. Składały się na nią ornametalne listwy przebiegające na żebrach sklepiennych a także umieszczone w skomponowanych w sieci kartuszach herby (fundatorów), hierogramy i emblematy oraz przedstawienia figuralne kształtowane z wolnej ręki w zaprawie. Wśród lubelskich budowniczych możemy wymienić takie nazwiska jak : Paweł Negroni, Piotr Durie, Jakub Balin, Piotr Traversi, Jakub Tremanzel i Jan Cangerle, czy inny wybitny budowniczy pochodzenia niemieckiego Jan Wolff – twórca dekoracji sztukatorskiej w kościele w Czemiernikach (1614).

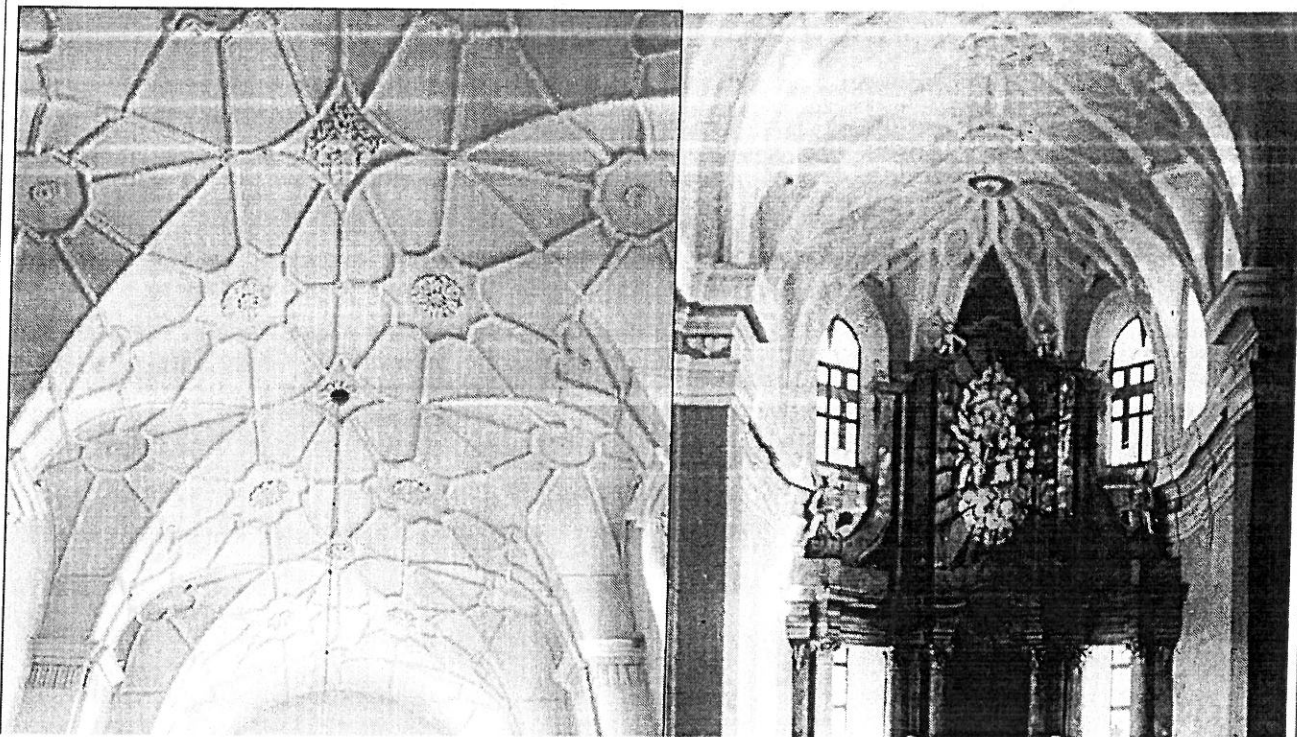


Czemierniki kościół parafialny. Sztukaterie z gmerkiem Jana Wolffa (1614)

Zarówno formy architektoniczne jak i sposób dekoracji sztukateriami, które określone zostały jako typ „kalisko-lubelski” rozpowszechniły się w latach 20. XVIIw. Z upływem czasu ewoluowały formy sztukatorskie tworząc gęste sieci zdobień oplatających plakiety (z których część wykonywana była „z wolnej ręki” bezpośrednio na sklepieniach (Turobin 1623, Uchanie 1625, kaplica Firlejów przy kościele dominikanów w Lublinie 1630) Twórcą większości wymienionych był zamojsko-lubelski murator pochodzenia niemieckiego Jan Wolff. Tego typu plakiety funkcjonują również na sklepieniu kościoła siemiatyckiego (1635).

Innym twórcą, wykonanej w latach 1631-35 dekoracji sklepienia kościoła parafialnego w Kodniu wzniesionego z fundacji Mikołaja Sapiehy jest kolejny lubelski murator Jan Cangerle. W jego twórczości elementami analogicznymi do dekoracji siemiatyckich są swobodnie kształtowane elementy figuralne wypełniające sklepienne plakiety. W owych czasach sztukatorskie elementy dekoracyjne występowały także na fasadach kościołów. Niestety z powodu przebudowy partii fasady na początku zarządzania kościołem przez księży misjonarzy trudno dziś stwierdzić czy kościół w Siemiatyczach posiadał takie dekoracje.

W związku z mecenatem Kazimierza Leona Sapiehy możemy wymienić kolejne dwa kościoły powstałe z jego fundacji i w podobnej stylistyce niemal analogiczne w rzutach kościoł bernardynów w Grodnie i kościół bernardynów w Druji (Sapieżynie), zaraz po powstaniu ozdobione dekoracją sztukatorską sklepień (w Druji dekoracje obejmowały również sklepienia naw bocznych i podłucza arkad międzynawowych). Nie można również w tym miejscu pominąć wcześniejszego kościoła pw. św. Michała wzniesionego przez Lwa Sapiechę dla panien bernardynek w Wilnie. Stał on się miejscem spoczynku Lwa oraz dwóch jego żon.



Wilno kościół pp. bernardynek p.w. Św. Michała

Druja kościół oo. bernardynów

Sztukaterie sklepień prezbiteriów

Podsumowując przytoczone powyżej wiadomości musimy skonstatować iż forma kościoła siemiatyckiego powstałego na początku II ćwierci XVII wieku podobnie jak powstające wówczas dość liczne świątynie zależna była od wpływów wczesnego baroku rzymskiego, jak i użycia manierystycznych dekoracji sztukatorskich. Obie gałęzie dostarczane były przez budowniczych z pogranicza Włoch i Szwajcarii, którzy niemal zmonopolizowali branżę budowlaną i uczynili Lublin lokalnym centrum muratorsko-sztukatorskim. Fundatorzy na wschodzie Polski chętnie korzystali z ich usług bowiem oferowali oni wysoki poziom prac a także wykonanie modnych sztukaterii.

Do poważnej przebudowy kościoła zwłaszcza w jego partii zachodniej doszło w kilka lat po przejęciu kościoła i beneficjum plebańskiego w Siemiatyczach z rąk dotychczasowego proboszcza ks. Michała Korwin – Krassowskiego przez księży Misjonarzy św Wincentego a Paulo przybyłych do Siemiatycz z Lublina. Misjonarze zaangażowali do prac przy fasadzie kościoła i jego zachodniej partii oraz wzniesienia budynku klasztornego znanego wówczas warszawskiego architekta włoskiego pochodzenia Carlo Antonio Baya który współpracował ze swym szwagrem V. Rachettim. W XVIII wieku jeszcze raz podjęto prace przy kościele parafialnym, w następstwie pożaru, który miał miejsce w 1754 roku. Kościół został wówczas dość poważnie nadwerężony. Według relacji odbudowano wówczas (po kilkunastu latach) zniszczone pożarem sklepienia naw bocznych, być może zmieniając ich dotychczasową formę.

Odnotowaną, choć niezbyt poważną ingerencją we wnętrze kościoła była jego renowacja z lat 50. XIX wieku, w czasach kiedy kościół po opuszczeniu go przez misjonarzy powrócił do zarządu przez księży diecezjalnych. Pierwszą z nich przeprowadzono z inicjatywy proboszcza siemiatyckiego ks. Rocha Boguszewskiego (1846). Następna miała miejsce kilkanaście lat później w latach 1858-59. Niestety nie znamy ich zakresu, Wiadomo, iż wymieniano tynki, jednak nie odnotowano czy jedynie zewnętrzne, czy również we wnętrzu kościoła.

Dwie ostatnie duże renowacje wnętrza kościoła przeprowadzono w XX wieku. Pierwsza z nich obejmująca zarówno architekturę jak i wyposażenie kościoła (m.in. ołtarz główny i ołtarze boczne) miała miejsce w 1935, kolejna na przełomie lat. 80. i 90. XX wieku.

Kościół w dawnej Polsce a zwłaszcza ich wnętrza malowano farbami wapiennymi, przy kolejnych remontach zwyczajnie zmywano „zużytą” warstwę, stąd ustalenie występowania kolejnych historycznych warstw a zwłaszcza warstwy pierwotnej, autorskiej narażało na spore trudności o ile we wnętrzu nie występowały malowidła freskowe czy inne (np. temperowe) ze swej istoty znacznie lepiej związane z wapienną tynkową wyprawą podłoża.

Na zlecenie proboszcza parafii siemiatyckiej ks. prałata Jerzego Cudnego w sezonie letnim 2017 przeprowadzono szereg badań konserwatorskich wystroju i wyposażenia wnętrza kościoła parafialnego pw. Wniebowzięcia NMP. Badania wykonał mgr Andrzej Lewandowski z Pracowni Konserwacji Zabytków ARTE z Poznania. Wykonane badania pozwoliły na ustalenie najstarszych (nie ma pewności czy są one pierwotne) warstw malarskich pokrywających wnętrze kościoła i jego detal architektoniczny. Wyniki tych badań pozwoliły na opracowanie przedstawionego dalej projektu kolorystyki wnętrza kościoła siemiatyckiego.

Wydaje się, iż określone w wyniku badań barwy ścian i detalu architektonicznego kościoła odpowiadają wersji z II poł. XVIII wieku, a więc po przebudowie kościoła związanej z odbudową sklepień w części nawowej kościoła. Jest to wersja bardzo zbliżona do obecnej architektury wnętrza kościoła. Zatem rekonstrukcja zasad malowania zaproponowana w przedstawionym projekcie wydaje się uzasadniona i właściwa do realizacji.

Bibliografia

- Katalog Zabytków Sztuki w Polsce t. XII Województwo białostockie z. I Siemiatycze, Drohiczyn i okolice* oprac. Maria Kałamajska-Saeed wstępna inwent. Izabella Galicka i Hanna Sygietyńska. Warszawa 1996
- Majewski K., Wzorek J. *Z badań nad rozwojem architektury w Lublinie w I połowie XVII wieku*. [w:] „Rocznik Lubelski” 1970 t. 13, 59-80
- Tatarkiewicz W. *O pewnej grupie kościołów polskich z początku XVII wieku* [w:] „Sztuki Piękne” t. 2 nr 6 (1925/1926) s. 241-253
- Tatarkiewicz W. *Typ lubelski i typ kaliski w architekturze kościelnej XVII wieku*, [w:] „Prace Komisji Historii Sztuki”, t. VII, z. 1, Kraków 1937
- Tatarkiewicz W. *O sztuce polskiej XVII i XVIII wieku. Architektura. Rzeźba*, Warszawa 1966,
- Teodorowicz-Czerepińska, *Renesans lubelski* [w:] „Renowacje i zabytki”, nr 3, Lublin 2011.
- Wardzyński M. *Wielkopolskie późnorennesansowe dekoracje sklepienne w I. tercji XVII wieku* www.zabytki.pl. dostęp czerwiec 2018
- Zahorski W. *Kościół św. Michała i klasztory panien Bernardynek w Wilnie*. Petersburg 1911
- Zdziarska R. *Kościół i klasztor Misjonarzy w Siemiatyczach w pierwszej połowie XVIII wieku*, [w:] „Kwartalnik Architektury i Urbanistyki” 36 (1991) z. 2, s. 104-110

3.0. OPIS OBIEKTU

Analiza formy, funkcji, treści.

Opis obiektu

Kościół jest budowlą murowaną z cegły ceramicznej, palonej, spojonej zaprawą wapienno – piaskową, tynkowaną, tynki (obecnie) malowane. Dach dwuspadowy, kryty dachówką ceramiczną. Budowla orientowana połączona z późniejszym klasztorem murowanym gankiem. Wnętrze złożone z dwóch głównych elementów, wzniesionych na planie prostokątów. Od wschodu prezbiterium o półkolistym zamknięciu, dwuprzęsłowe, z flankującymi je po bokach (od południa i północy) pomieszczeniami mieszczącymi zakrystię oraz aneks (obecnie magazynek), oddzielone wydatnym łukiem tęczowym od trójprzęsłowego korpusu nawowego o niższych nawach bocznych. Od zachodu dostawiona wieża a po jej obu stronach para aneksów, tworzących wspólnie kruchę wejściową

Ściany wnętrza w całości tynkowane, artykułowane detalem architektonicznym (pilastry, belkowanie). Prezbiterium nakryte sklepieniem kolebkowym z lunetami, w ścianach przepruto otwory okienne w formie pionowych prostokątów zamkniętych od góry łukami półkolistymi. Sfera sklepienia dekorowana elementami sztukatorskimi złożonymi z listew zakomponowanych w sieć, w której wieloboczne plakiety połączone są dekoracyjnymi listwami. W plakietach umieszczono płaskorzeźbione przedstawienia figuralne, heraldyczne i emblematyczne. Ściany prezbiterium obiega wydatne belkowanie z szerokim fryzem wsparte na przyściennych pilastrach o uproszczonych kapitelach. Artykulacja pionowa ścian prezbiterium za pomocą przyściennych pilastrów, na których wspiera się szerokie belkowanie oddzielające ściany od strefy sklepienia. Prezbiterium oddzielone od nawy otwierającym się na nią łukiem tęczowym w formie masywnej arkady, podkreślonej szerokim gurtym, wspartym na parze wydatnych pilastrów / półfilarów. Nawa główna na planie prostokąta otwarta do niższych naw bocznych półkolistymi arkadami wspartymi na masywnych filarach. Archiwolty arkad dekorowane uskokowym profilem z dekoracyjnym kluczem/ zwornikiem na osi. Na filarach od strony nawy szerokie pilastry podtrzymujące szerokie belkowanie z fryzem, obiegające ściany nawy i znajdujące swoją kontynuację w prezbiterium. Na ścianach pomiędzy arkadami a belkowaniem umieszczone w każdym przęśle, w sekwencjach po trzy, pionowe, prostokątne płytkie nisze (być może wykute wtórnie) z umieszczonymi w nich w latach 70. XX w. malowidłami przedstawiającymi polskich świętych. Belkowanie bogato profilowane, z szerokim pasem fryzu, nad którym umieszczono rząd ornamentalny w postaci zębniaka (fryzu kostkowego). W każdym z przęseł na osi, ponad gzymsem przepruto okna w formie pionowych prostokątów zamkniętych od góry półkoliście. W ścianie zachodniej, na osi umieszczono większy, zamknięty półkoliście otwór okienny otwierający się do wnętrza wieży. Otwór od góry ujęty profilowaną archiwoltą ukształtowaną w tynku z narzutem. W tej partii również pomiędzy filarami wbudowany chór muzyczny z ażurową, tralkową balustradą wsparty na czterech doryckich kolumnach.

Nad nawą sklepienie kolebkowe z lunetami otwierającymi się na otwory okienne w formie pionowych prostokątów zamkniętych od góry łukiem półkolistym. Na sklepieniu artykulacja za pomocą szerokich pasów gurtowych umieszczonych na osi pilastrów ścian i stanowiących niejako ich kontynuację. Po bokach nawy głównej dwie niższe nawy boczne nakryte sklepieniami krzyżowo – kolebkowymi, artykułowanymi pasami gurtowymi spływającymi na ścianach do posadzki. W ścianach zewnętrznych naw przepruto prostokątne okna zamknięte łukami półkolistymi.

Analiza formy, funkcji, treści

Architektura budowli kościelnej a zwłaszcza obecnej formy jej wewnętrznego wystroju są wynikiem kilku czynników. Pierwszym z nich było, rzecz jasna, wystawienie kościoła z fundacji Lwa Sapiehy hetmana wielkiego litewskiego i wojewodę wileńskiego w latach 1626-37 i jego ukończenie w manierystycznej / wczesnobarokowej formie architektonicznej przez jego syna. W tych warunkach powstała znamienita dla tego czasu i środowiska dekoracja sztukatorska zachowana na sklepieniu prezbiterium (pierwotnie pokrywała być może większe powierzchnie).

Drugim czynnikiem była przebudowa wnętrza według projektu Carlo Antonio Baya i Vincenzo Rachettiego przeprowadzona na zlecenie księży misjonarzy, którzy na przełomie I i II ćwierci XVIII wieku weszli w posiadanie beneficjum w Siemiatyczach wraz z kościołem parafialnym.

Kolejnym czynnikiem było znaczne uszkodzenie kościoła w wyniku pożaru, (1754), który opanował całe Siemiatycze i poważnie zniszczył architekturę kościelnej budowli, odbudowanej następnie w późnobarokowej stylistyce.

Ostatnim z ważnych czynników były dwie XX-wieczne renowacje wnętrza, które oprócz przekształcenia zabytków ruchomych z wnętrza kościoła wprowadziły również nową kolorystykę wnętrza pozornie korespondującą ze stylistyką wnętrza, a faktycznie mocno niezgodną z barwami historycznych wymalowań. Efektem drugiej z tych renowacji jest również dodanie nad arkadami międzynawowymi nawy głównej prostokątnych nisz z umieszczonymi w nich malowanymi popiersiowymi przedstawieniami świętych polskich pędzla białostockiego malarza Józefa Łotowskiego.

Poprzez komparatystykę z innymi rozwiązaniami architektury wnętrz (np. kościół Nawrócenia św. Pawła w Lublinie, kolegiata (ob. katedra) w Zamościu) konstatujemy, iż artykulacja wnętrza z podziałem nawy (lub prezbiterium) na przęsła i kondygnacje była podobna w większości współczesnych siemiatyckim kościołom. Nałożone na międzynawowe filary (lub ściany) potężne pilastry podnosiły również monumentalne belkowanie. Na to belkowanie spływały sklepienne spływy tworząc pionową i poziomą artykulację wnętrza na przęsła i strefy horyzontalne. System taki zastosowano już w zwiastującym nadejście baroku kościele jezuickim w Kaliszu (Jan Maria Bernardoni 1587-96) i kontynuowano go z powodzeniem po kilkadziesiąt również i w kościele siemiatyckim. Głównymi elementami podkreślającymi artykulację wnętrza i jego architektoniczne podziały są wypukłe klasyczne elementy architektoniczne (pilastry i belkowanie) uzupełniane przez profilowe dekoracje łuków arkadowych. Dekoracja ta, w istocie dość skromna jest jednak bardzo jednoznaczna i wyrazista. Stanowi zatem czynnik podkreślający artystyczną i architektoniczną wartość siemiatyckiej budowli.

Wydaje się, iż część detalu architektonicznego mogła zostać usunięta zwłaszcza podczas XVIII-wiecznych remontów i przebudów kościoła.

Najstarsze warstwy kolorystyczne ustalone we wnętrzu kościoła stanowią pochodne sienie naturalnej, rozbielonej bieli wapiennej. Owa kolorystyka dobrze harmonizuje nie tylko z architekturą kościoła, ale też z jej późniejszym wyposażeniem. Stąd też odtworzenie jej wydaje się jedynym słusznym wariantem postępowania konserwatorskiego.

4.0. STAN ZACHOWANIA I PRZYCZYNY ZNISZCZEŃ

Techniczny stan zachowania detalu architektonicznego i innych form artykułujących wnętrze kościoła siemiatyckiego można określić jako dostateczny, a nawet dobry.

Nie zaobserwowano we wnętrzu ani zawilgocenia murów, ani nadwerężenia jego statyki w postaci pęknięć konstrukcyjnych. Po wstępnej ocenie jako prawidłową można także ocenić kohezję wypraw tynkowych wnętrza z murami ścian i sklepienia. Planowane prace zatem nie będą dotyczyć szerokich napraw powierzchni tynkowanych a skupią się raczej na korekcie rysunku detali architektonicznych i naprawie drobnych odspojień, likwidacji drobnych pęknięć i szczelin w wyprawie tynkowej.

Ostatecznie zaś po przygotowaniu ścian poważnej korekcie poddana będzie niewłaściwa, dotychczasowa kolorystyka wnętrza. Obecnie wnętrze jest wymalowane głównie w dwóch tonach: bieli i bieli złamanej sieną, farbami emulsyjnymi, których stosowanie w historycznych obiektach zabytkowych uznano za niewłaściwe.

Obecne tła ścian korpusu nawowego w jakiś (daleki) sposób nawiązują do historycznych wymalowań, zaś detal architektoniczny malowany bielą stoi w sprzeczności z określonymi niżej zasadami.

Głównym mankamentem jest powierzchniowa warstwa malarska, która zarówno od strony technologicznej (modyfikowana farba emulsyjna) jak i estetycznej wydaje się niewłaściwa.

Obecne rozwiązanie kolorystyczne wnętrza oparte jest, jak się wydaje na XIX-wiecznych zasadach wymalowań wnętrz (zwłaszcza mieszkalnych), zrealizowanych po raz pierwszy przypuszczalnie podczas konserwacji siemiatyckiego kościoła w latach ok. 1935 i w kolejnych okresach XXw.

Przyjmowano wówczas, iż elementy detalu architektonicznego i dekoracje sztukatorskie winny być malowane na białą, zaś sklepienie i ściany w jasnym, maksymalnie rozbielonym kolorze. Obecnie we wnętrzu kościoła obserwujemy kontynuację tej zasady zrealizowaną podczas kolejnego malowania na przełomie lat 80/90 XX w.

Jak wykazały przeprowadzone badania konserwatorskie, najstarsze historyczne warstwy malarskie projektowane były według całkowicie odmiennej zasady. Otóż elementy architektoniczne podkreślane były barwą ciemniejszą od wymalowań tła ścian i sklepień, co miało podkreślić ich konstrukcyjną lub quasi-konstrukcyjną rolę. Zasada ta wywodzi się z psychofizjologii widzenia. Elementy konstrukcyjne według niej winny być podkreślone bardziej nasyconym tonem kolorystycznym, podkreślającym ich stabilność, bądź malowane na podobieństwo barwy kamienia, co również wzmacniało poczucie ich silnej roli w strukturze architektonicznej budynków.

5.0. PROJEKT KONSERWATORSKI

Cel oraz założenia konserwacji i restauracji

Podstawowym celem projektowanych prac we wnętrzu kościoła jest przywrócenie / rekonstrukcja historycznej kolorystyki kościoła w oparciu o przeprowadzone odkrywkowe badania konserwatorskie. Odtworzenie historycznej kolorystyki stanowi wyzwanie, które na nowo określi późnobarokową estetykę wnętrza siemiatyckiej świątyni

Przeprowadzone badania udowodniły, iż historyczne wymalowania kościoła różnią się od obecnej powłoki malarskiej. Zgodnie z historycznymi zasadami detal architektoniczny (pilastry, belkowanie, gurdy sklepienia) są ciemniejsze od tła (ściany, sklepienie). Oba elementy jednak pochodzą z tej samej gamy barw wywodzących się od sieni naturalnej rozjaśnianej chłodną szarością pochodzącą np. od bieli wapiennej.

W efekcie uzyskano dwa tony; ciemniejszy – zbliżony do sieni naturalnej lekko ochłodzony dodatkiem bieli wapiennej ton pokrywający wszystkie detale architektoniczne oraz jaśniejszy będący silnie rozbieloną pochodną sieni naturalnej pokrywający kładły ścian.

Odszukana historyczna kolorystyka nosi znamiona autorskiej i może się znacznie różnicować w rozmaitych miejscach wnętrza. Ponadto we wzorniku firmy KEIM brak jest farby stanowiącej dokładną analogię barw zastosowanych w wnętrzu kościoła. Niezbędna będzie doświadczalna modyfikacja tonów wg proporcji podanych w podrozdziale 6.1. PROGRAM PRAC KOLORYSTYKA. W efekcie konieczne będzie wykonanie prób na ścianach w celu oceny prawidłowości podjętych wyborów i ich ostateczne zatwierdzenie.

Sztukaterie sklepienia prezbiterium zostały przebadane jedynie powierzchownie. Ich konserwacja, a co za tym idzie i kolorystyka są tematem osobnego opracowania łącznie z tłem sklepień i pozostają poza obszarem zainteresowania niniejszego programu.

Jednym z postulatów obecnie planowanych prac jest zasłonięcie malowideł z postaciami świętych w prostokątnych niszach nad arkadami międzynawowymi. Dekoracja w postaci tych malowideł wydaje się wyjątkowo nietrafionym estetycznie pomysłem. Modernizujące malowidła stanowią obcy wtręt w całościowej, jednolitej, barokowej estetyce wnętrza kościoła. Zasłonięcie to można przeprowadzić za pomocą dociętych do wymiaru płycin płyt kartonowo-gipsowych, które będą stanowić przegrodę izolującą malowidło (nie planuje się ich likwidacji a jedynie przesłonięcie) i podkład dla siatki stanowiącej zbrojenie dla wyprawy tynkarskiej, która winna docelowo stanowić wypełnienie tła nisz. Tło malowane być winno w kolorze tła ścian.

Malowanie wnętrza zostanie wykonane farbami silikatowymi renomowanej firmy KEIM. Ze względu na parametry technologiczne tych farb, m.in. umożliwiające perspirację murów budowli rekomendowane są one do zastosowania w obiektach zabytkowych. Istotnym powodem jest również stosowanie przez tę firmę pigmentów mineralnych podobnie jak w czasach historycznych (np. w XVII i XVIII wieku). Zastosowanie takich farb znacznie umniejsza ryzyko popełnienia błędu w doborze koloru oraz stabilizuje trwałość barw, czego nie gwarantują używane powszechnie farby przygotowane na podstawie barwników syntetycznych. Farby firmy KEIM charakteryzują się matową powierzchnią wykończenia pochłaniającą światło, podobnie do stosowanych powszechnie np. w czasach baroku farb wapiennych, czym stanowić będą interesującą analogię estetyczną.

6.0. PROGRAM PRAC MALARSKICH

1. Wykonanie dokumentacji fotograficznej przed przystąpieniem do prac.
2. Wykonanie prób kolorystycznych wg podanej niżej propozycji na ścianach i detalach architektonicznych we wzajemnym sąsiedztwie - w celu oceny wzajemnego oddziaływania kolorów, przedstawienie do zaakceptowania przez komisję konserwatorską.
3. Ustawienie rusztowań.
4. Wyznaczenie partii ewentualnie odspojonych od podłoża tynków przeznaczonych do usunięcia poprzez ostukanie partii ścian gumowym młotkiem.
5. Usunięcie wszystkich pochodzących z reperacji nawarstwień - łąt cementowych oraz szpachli gipsowych i klejowych wypełniających ubytki wyprawy ścian oraz bruzdy instalacyjne.
6. Ewentualne skucie wskazanych partii tynków – mechanicznie za pomocą młotków murarskich, tylko w niezbędnym zakresie w miejscach odspojień m.in spowodowanych uszkodzeniami.
7. Usunięcie wtórnych napraw, tynków, zaślepionych puszek elektrycznych etc.
8. Bezwzględne usunięcie farb uszczelniających paro-przepuszczalność ścian – wymalowania olejne - cokoły filarów, dolne partie ścian.
9. Wykonanie dezynfekcji preparatem bakterio-, grzybo- i glonobójczym (np. KEIM Algicid).
10. Izolacja większych partii wtórnych napraw wykonanych przy pomocy zapraw cementowych i gipsu np. KEIM Grundierweiss.
11. Usunięcie luźnych, odspojonych, także spudrowanych i złuszczonych powłok malarskich,
12. Uzupełnienie ubytków tynków i tynków skutych w technice mineralnej – prefabrykowana zaprawa tynkarska NHL KALKPutz Grob firmy KEIM na bazie piasku i wapna wysokohydraulicznego. Wyrównanie do tynków w sąsiednich partiach ścian. Wysezonowanie wypraw tynkarskich w zależności od temperatury otoczenia.
13. Doczyszczanie i korekta rysunku detalu architektonicznego
14. Przygotowanie pozostałych partii ścian do malowania. Grunty systemowe firmy KEIM – Soliprim; ewentualnie szpachlowanie wyrównawcze np. KEIM Biosil Spachtel.
15. Malowanie wnętrza – partii ścian w technice silikatowej farbą KEIM Biosil lub KEIM Optil firmy KEIM – malowanie dwuwarstwowe.
wg podanej niżej kolorystyki:

KOLORYSTYKA WNĘTRZA

Wariant I

Ściany i sklepienia KEIM EXCLUSIV 9253 + ok. 20-25% 9552

Detal architektoniczny KEIM EXCLUSIV 9245 + ok. 20-25% 9552

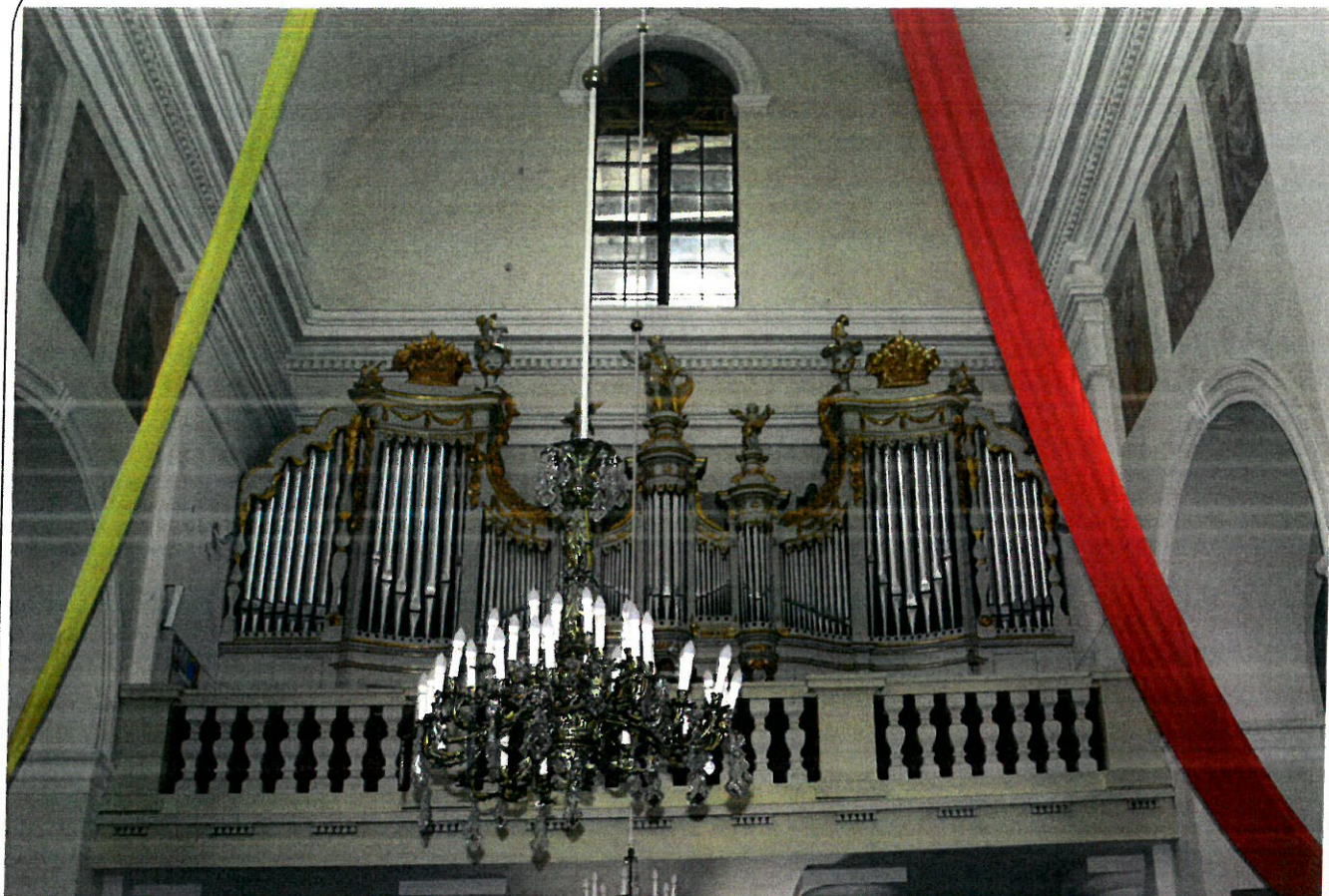
Wariant II

Ściany KEIM EXCLUSIV 9253 + ok. 20-25% 9552

Detal architektoniczny KEIM EXCLUSIV 9245 + ok. 20-25% 9552

Sklepienie naw KEIM EXCLUSIV 9255+ ok. 20% 9552

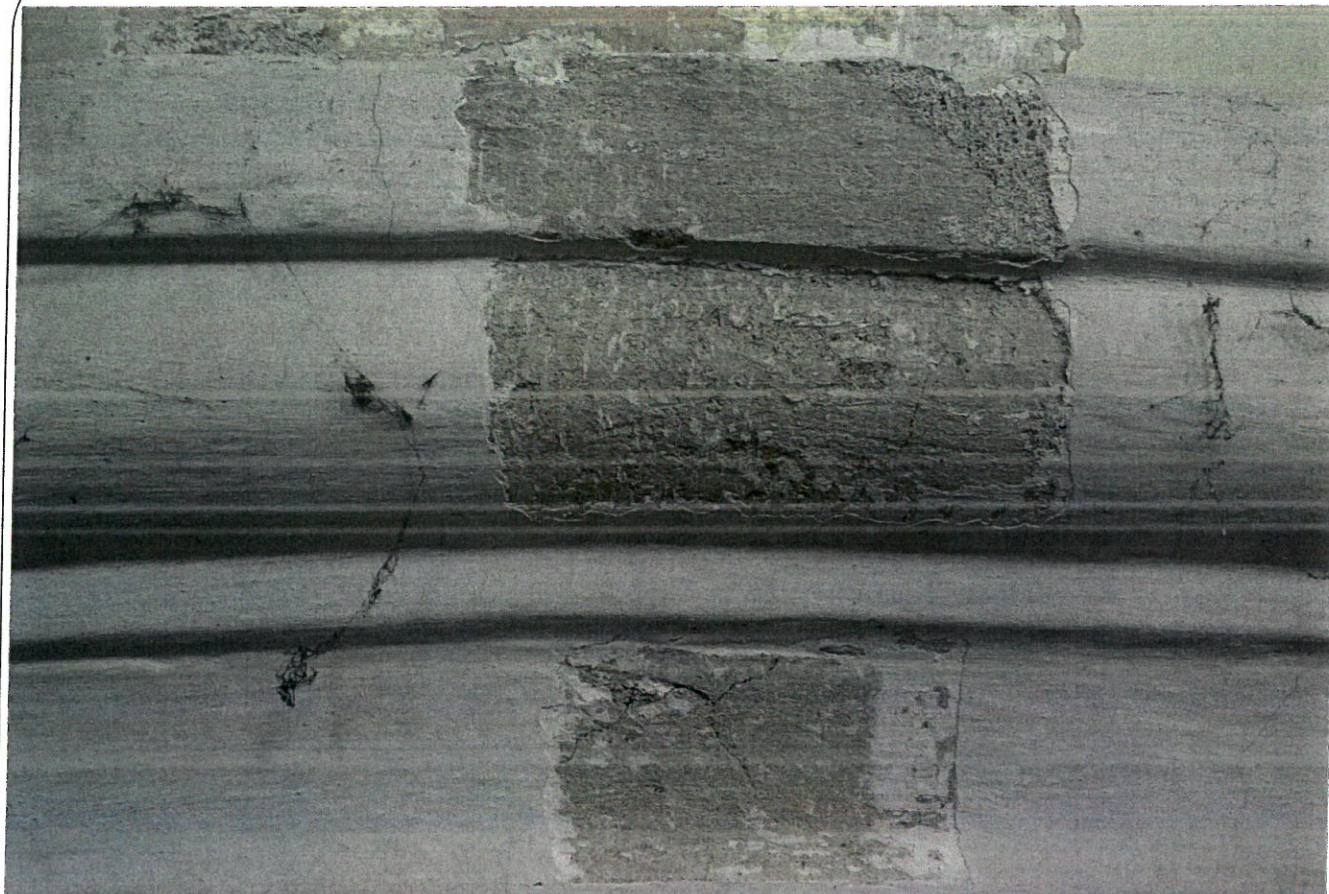
Gurty sklepienne KEIM EXCLUSIV 9249 + ok. 20-25% 9552



**Siemiatycze. Kościół parafialny pw. Wniebowzięcia NMP. Wnętrze.
Widok w kierunku chóru muzycznego. Fot. Rafał Plebański. Czerwiec 2017.**



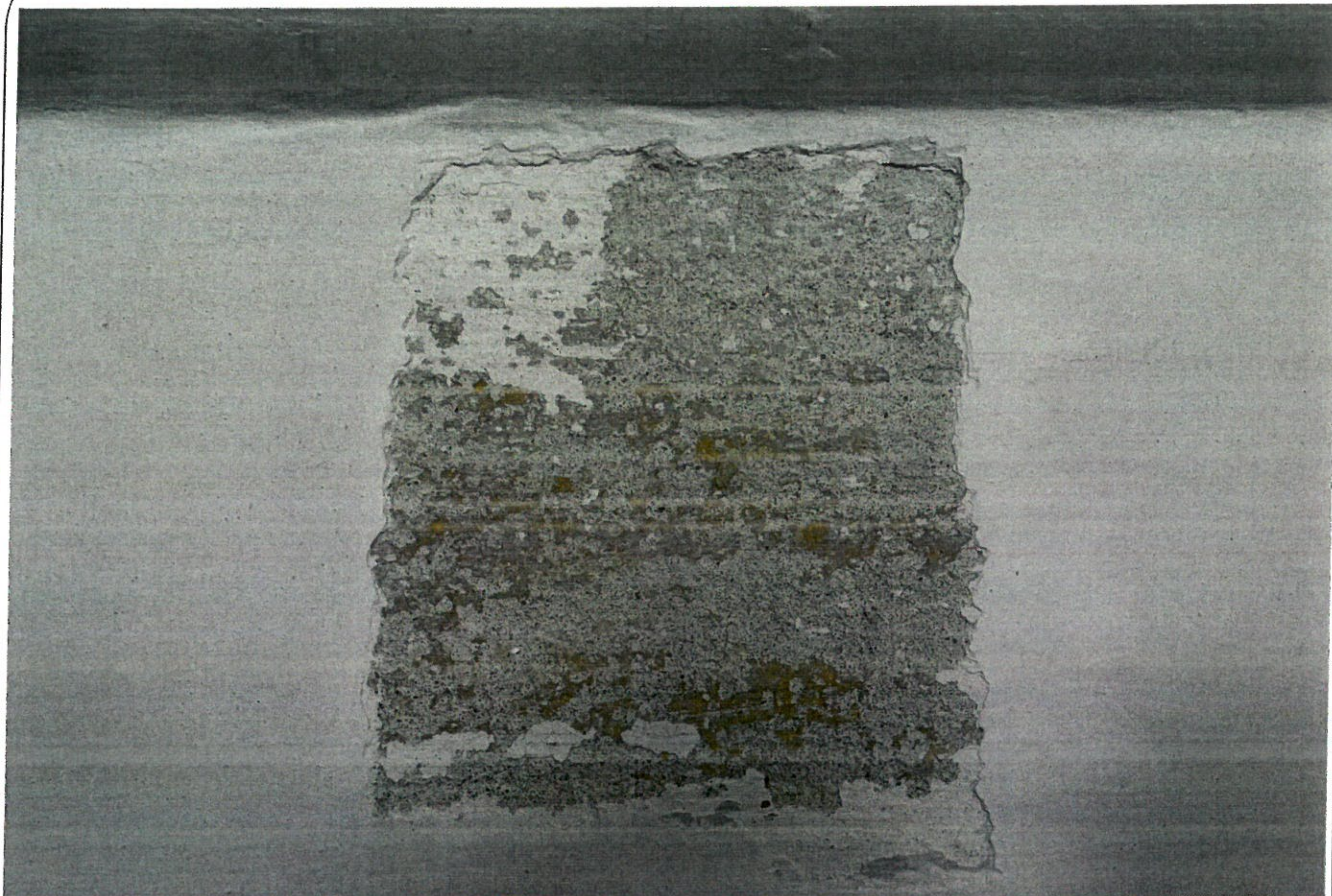
**Siemiatycze. Kościół parafialny pw. Wniebowzięcia NMP. Badania kolorystyki wnętrza.
Odkrywka na sklepieniu prezbiterium. Fot. Andrzej Lewandowski. Czerwiec 2017**



**Siemiatycze. Kościół parafialny pw. Wniebowzięcia NMP. Badania kolorystyki wnętrza.
Odkrywka na archiwolcie arkady międzynawowej. Fot. Andrzej Lewandowski. Czerwiec 2017.**



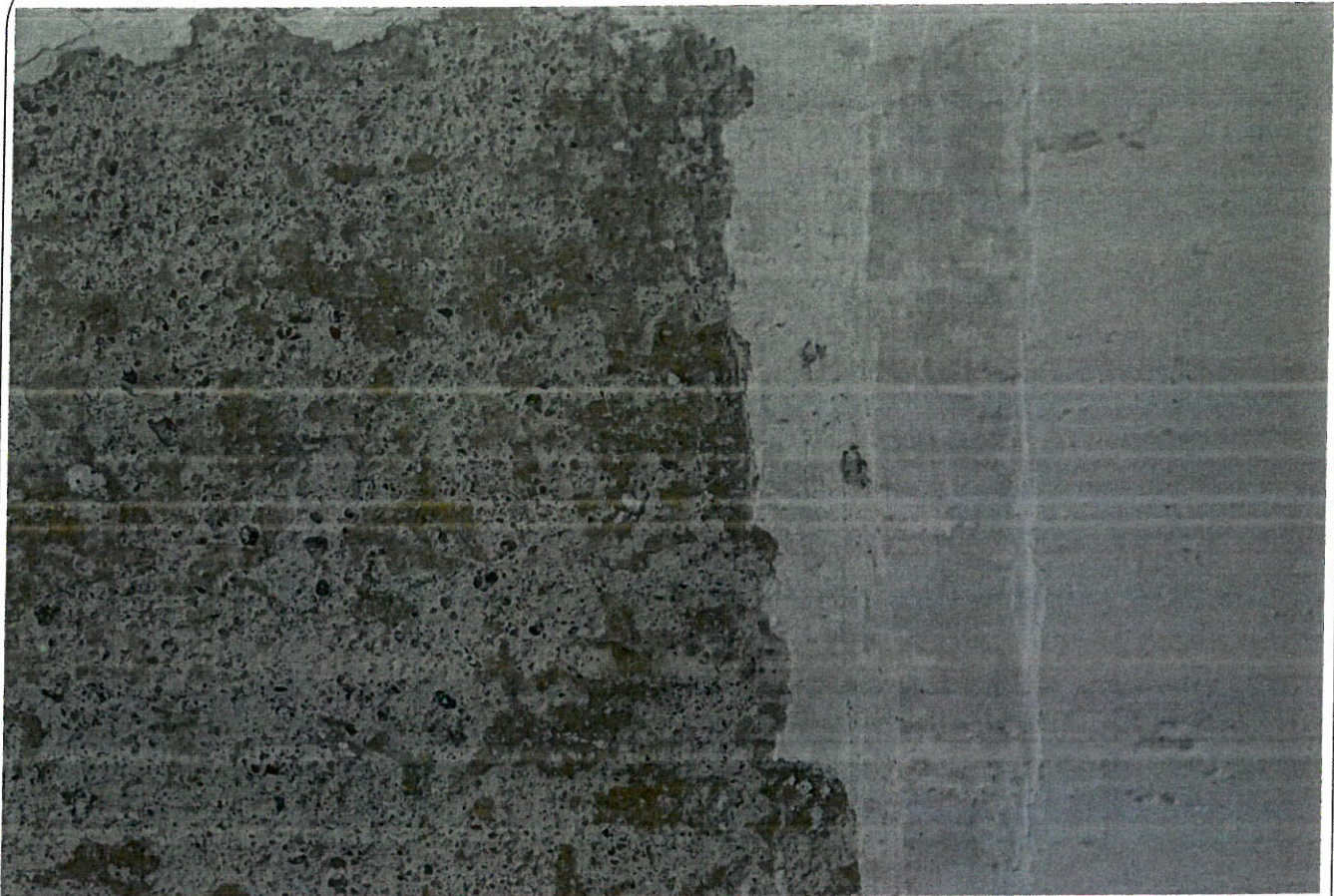
**Siemiatycze. Kościół parafialny pw. Wniebowzięcia NMP. Badania kolorystyki wnętrza.
Odkrywka na zworniku/kluczu arkady międzynawowej. Fot. Andrzej Lewandowski. Czerwiec 2017**



***Siemiatycze. Kościół parafialny pw. Wniebowzięcia NMP. Badania kolorystyki wnętrza.
Odkrywka w pasie belkowania nawy. Fot. Andrzej Lewandowski. Czerwiec 2017.***



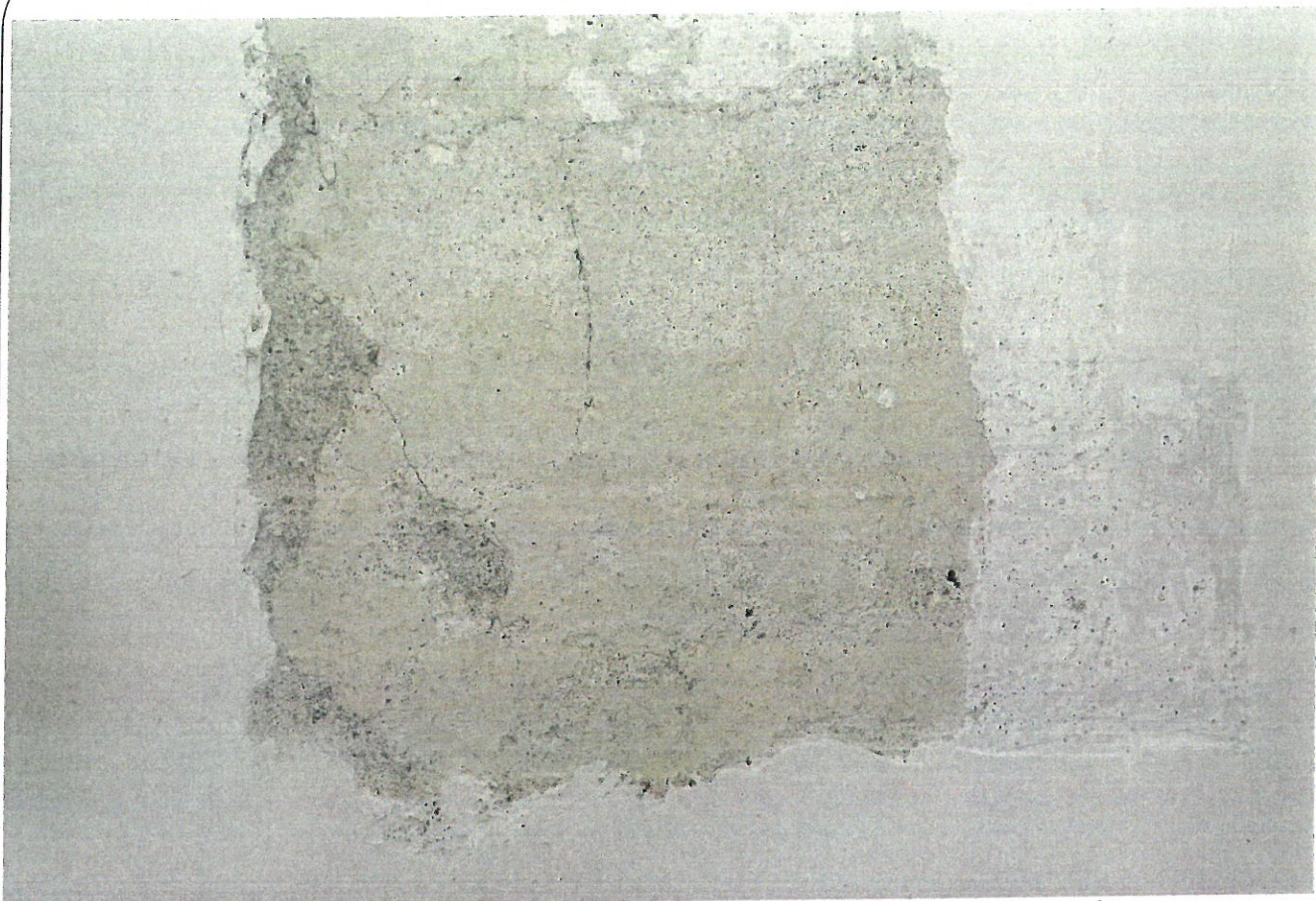
***Siemiatycze. Kościół parafialny pw. Wniebowzięcia NMP. Badania kolorystyki wnętrza.
Odkrywka w blendzie nad arkadą międzynawową. Fot. Andrzej Lewandowski. Czerwiec 2017.***



***Siemiatycze. Kościół parafialny pw. Wniebowzięcia NMP. Badania kolorystyki wnętrza.
Odkrywka na pilastrze w partii prezbiterium. Fot. Andrzej Lewandowski. Czerwiec 2018.***



***Siemiatycze. Kościół parafialny pw. Wniebowzięcia NMP. Badania kolorystyki wnętrza.
Odkrywka na pilastrze w partii prezbiterium. Fot. Andrzej Lewandowski. Czerwiec 2018***



**Siemiatycze. Kościół parafialny pw. Wniebowzięcia NMP. Badania kolorystyki wnętrza.
Odkrywka na ścianie północnej prezbiterium. Fot. Andrzej Lewandowski. Czerwiec 2018.**



**Siemiatycze. Kościół parafialny pw. Wniebowzięcia NMP. Badania kolorystyki wnętrza.
Odkrywka na ścianie północnej prezbiterium. Fot. Andrzej Lewandowski. Czerwiec 2018.**



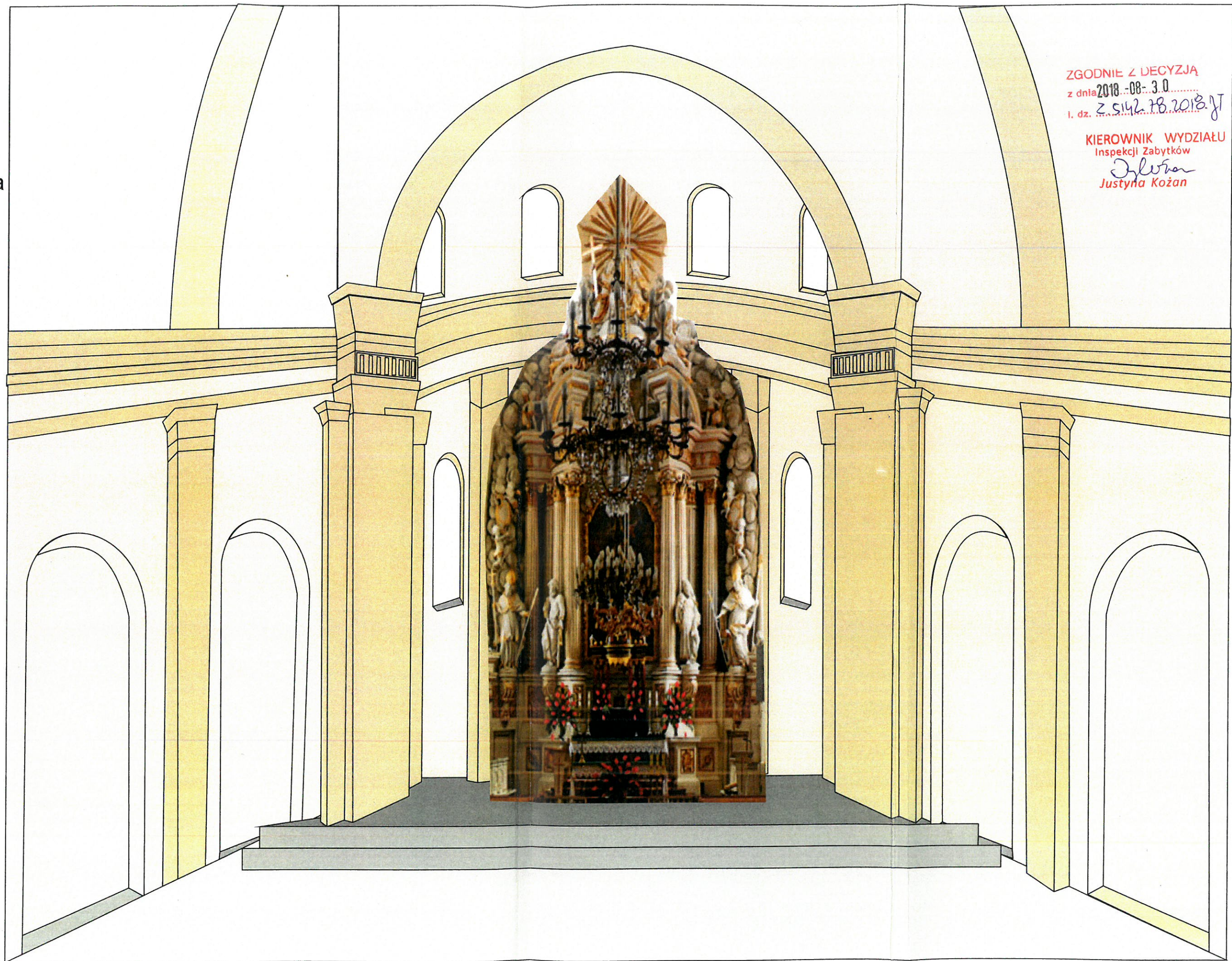
***Siemiatycze. Kościół parafialny pw. Wniebowzięcia NMP. Badania kolorystyki wnętrza.
Odkrywka w partii belkowania prezbiterium. Fot. Andrzej Lewandowski. Czerwiec 2018.***



***Siemiatycze. Kościół parafialny pw. Wniebowzięcia NMP. Badania kolorystyki wnętrza.
Odkrywka na ścianie prezbiterium. Fot. Andrzej Lewandowski. Czerwiec 2018***

Siemiatycze
Kościół parafialny
pw. Wniebowzięcia
NMP
Koncepcja
kolorystyczna
wnętrza

- KEIM
Exclusiv 9253
- KEIM
Exclusiv 9245
- KEIM
Exclusiv 9255
- KEIM
Exclusiv 9249



ZGODNIE Z DECYZJĄ
z dnia 2018-08-30
l. dz. 2542/18.2018.JT
KIEROWNIK WYDZIAŁU
Inspekcji Zabytków
Justyna Kożan

Uwaga! Wydruk cyfrowy nie odzwierciedla realnych barw. Konieczne jest każdorazowe porównanie z firmowym wzornikiem kolorów!